



De 17 SDG's

Het belang van de Sustainable Development Goals en hoe je deze kunt toepassen in jouw facilitaire bedrijfsvoering

*Een kennisdocument door SUB - Sustainable Boost:
koplopers duurzaam facility management*





Sustainable Development Goals

Facility management als vliegwiel voor een duurzame wereld

De Sustainable Development Goals (SDG's) staan voor 17 duurzame ontwikkelingsdoelen die wereldwijd een eind moeten maken aan armoede, ongelijkheid en klimaatverandering.

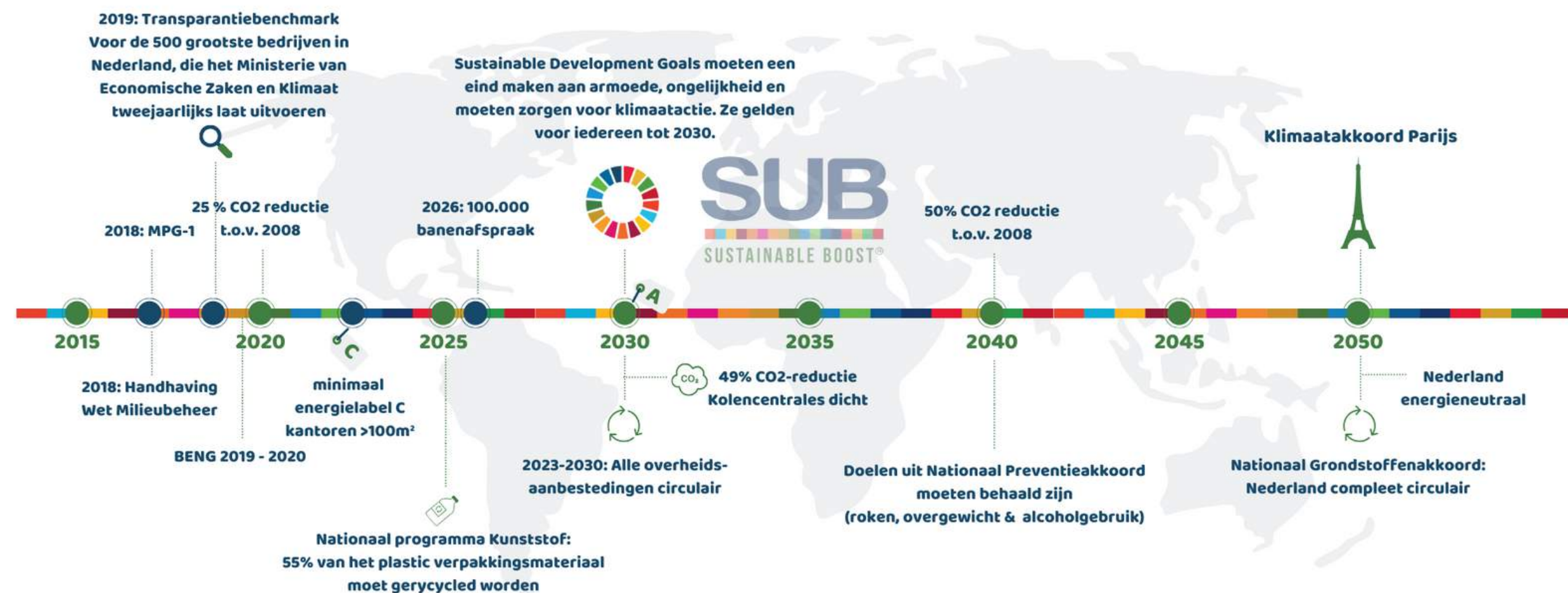
De 193 lidstaten van de Verenigde Naties heeft deze ontwikkelingsagenda voor 2015 – 2030 vastgesteld. De SDG's gelden voor alle landen en voor alle mensen.

De Nederlandse overheid en bedrijfsleven hebben een grote invloed op het realiseren van deze ambities. Van organisaties wordt verwacht dat de SDG's geïntegreerd worden in hun strategie, een vertaalslag wordt gemaakt naar concrete (inkoop) maatregelen voor hun bedrijfsvoering en dat zij rapporteren over de voortgang.

Hierbij zijn de SDG-indicatoren mondiaal de nieuwe taal voor verslaglegging over de rol die ondernemingen spelen in het oplossen van maatschappelijke problemen.

Bij het concretiseren van duurzaamheidsambities speelt het facility management een cruciale rol, waarbij facility managers een sleutelfunctie kunnen vervullen. Door het realiseren van (keten)samenwerking tussen belanghebbenden kan invloed uitgeoefend worden op tal van duurzaamheidsthema's als: energie, gezondheid, welzijn, armoedebestrijding, duurzame inzetbaarheid, sociale innovatie, milieu, inclusiviteit en circulariteit. Dit biedt kansen voor organisaties om vanuit hun facility management te groeien naar een excellente bedrijfsvoering.

In dit kennisdocument laten wij jou kennis maken met de 17 SDG's en maken wij de vertaalslag van mondiale doelen naar concrete voorbeelden om direct toe te passen in jouw bedrijfsvoering. Dit kennisdocument is vrijelijk te gebruiken en te verspreiden. Wel vragen wij je dit vooraf kenbaar te maken via info@sustainableboost.nl.
Doe jij ook mee? Ervaar de boost van sustainability!



1 GEEN ARMOEDE



SDG 1 is het belangrijkste ontwikkelingsdoel en is opgesteld om extreme armoede te beëindigen. Naar schatting leefden in 2015 702 miljoen mensen met een dagelijks besteedbaar bedrag van 1,90 dollar of minder. Deze armoede heeft meerdere oorzaken. Zo dient de sociale zekerheid wereldwijd, rondom werkloosheid, ziekte, ouderdom of het hebben van een handicap, te worden verbeterd. Ook dient iedereen beschikking te krijgen tot economische middelen zodat arme mensen minder worden geraakt door natuurrampen of sociale en economische crisis.

Duurzame ontwikkeling door Social Return

Facility managers kunnen bijdragen aan individuele economische groei en sociale vooruitgang. Dit kunnen ze doen door nieuwe routes naar de arbeidsmarkt te creëren. Hiermee worden kwetsbare groepen begeleid richting het zelfstandig kunnen deelnemen op de arbeidsmarkt. Veel dienstverlening kan ingevuld worden vanuit social return perspectief. Denk bijvoorbeeld aan schoonmaak-, receptie- en cateringdienstverlening.

Inkoop bij Social Enterprise organisaties

PSO Prestatieladder gecertificeerde organisaties (een keurmerk voor de mate van sociaal ondernemen) of Sociale Werkplaats (SW) bedrijven, bieden kansen voor iedereen. Door in te kopen van PSO en SW organisaties ontstaan eerlijke kansen voor mensen met een achterstand tot de arbeidsmarkt. Het hanteren van deze inkoopwijze zorgt dat jouw organisatie voldoet aan de quotumwet.

Fair trade inkoop om armoede te bestrijden

Door fair trade producten te kopen, investeer je in mensen in ontwikkelingslanden. Via fair trade ontvangen zij een eerlijke prijs voor hun producten en werken zij onder menswaardige omstandigheden. Dus geen kinderarbeid en geen extreem lange werkdagen. Maar wel aandacht voor milieuvriendelijke productieprocessen. Steeds meer organisaties kiezen ervoor om gebruik te maken van een 100% duurzame koffievoorziening. Bij een 100% duurzame koffievoorziening is in de hele keten van productie tot levering sprake van een gezond evenwicht tussen economische, sociale én ecologische belangen.

Sociale voorzieningen garanderen met employee benefits

In hoeverre creëert jouw organisatie - met haar inkoopbeleid - inkoopvoordelen (employee benefits) voor uw medewerkers? Dit zijn alle voordelen die een werknemer naast loon en salaris ontleent aan een dienstbetrekking bij een werkgever. Denk aan collectieve zorgverzekeringen, personeelsverzekeringen of een fietsplan.



SDG 2 is opgesteld om de wereldwijde voedselvoorziening te verbeteren. Wereldwijd gaan 66 miljoen basisschoolkinderen met honger naar school. Ook in westerse landen als Nederland zijn er problemen met betrekking tot voeding. De Nederlandse voedselbank schat dat zo'n 400.000 mensen in Nederland regelmatig honger hebben.

Duurzame catering

Voert jouw organisatie een actief beleid op gezonde voeding met haar eigen cateringfaciliteit en/of in samenwerking met haar cateraar? Uit onderzoek blijkt dat dit zorgt voor medewerkers die zich energiever, gelukkiger en gezonder voelen en een verbeterde productiviteit oplevert van meer dan 45%. Je kunt de bedrijfskantine verduurzamen door lokale of fair trade producten in te kopen. Naast het gezonder en fair trade inkopen van eten kun je als organisatie een actief beleid voeren op het voorkomen van voedselverspilling. Voedselverspilling ontstaat in elke schakel van de keten, van inkoop en opslag tot distributie, bereiding en verwerking van restanten. Van productie tot catering aanbod wordt circa 53% van de voedselproductie verspild.

Duurzame inkoop

Door een paragraaf over duurzaamheid op te nemen in de inkoopbeleid van je organisatie kun je bijdrage leveren aan SDG 2. In deze paragraaf staan voorwaarden op het gebied van duurzaamheid waaraan leveranciers bij het afsluiten van een overeenkomst moeten voldoen.

Bewustwordingscampagnes: Zero Waste challenge

Ook kun je bijdrage leveren aan SDG 2 door werknemers te stimuleren om duurzamere keuzes te maken. Dit kun je doen door bewustwordingscampagnes op te zetten. Zo doen veel organisaties mee aan de Zero Waste challenge. Hierbij gaan medewerkers de uitdaging aan om verpakkingsvrij voedsel te kopen en zo min mogelijk voedsel weg te gooien.

Duurzame ontwikkeling door Social Return

Social Return is een aanpak om meer werkgelegenheid te creëren voor mensen met een afstand tot de arbeidsmarkt. Social Return wordt door organisaties vaak toegepast in de vorm van contractvoorwaarden. Veelal wordt een streefpercentage van 5% van de opdrachtwaarde gehanteerd. Hiermee worden kwetsbare groepen begeleid richting het zelfstandig kunnen deelnemen op de arbeidsmarkt. Sinds 1 januari 2015 is de participatiewet van kracht. Deze wet voegt de Wet werk en bijstand, de Wet sociale werkvoorziening (Wsw) en de Wajong samen. De participatiewet moet ervoor zorgen dat meer mensen werk vinden, ook mensen met een arbeidsbeperking. Deze toeleiding wordt bij voorkeur bij reguliere werkgevers gedaan.

Circulair inkoopbeleid

Door afval te minimaliseren en - meest ideaal - niets meer tot afval te laten verworden, ontstaat een kantooromgeving zonder afval. Dit kun je doen door circulariteit onderdeel uit te laten maken van het inkoopbeleid. Hierbij kom je bij de aanschaf van producten een gegarandeerde levensduur overeen. Ook wordt bij contractvorming vastgesteld dat producten hergebruikt kunnen worden in de toekomst en niet op de afvalberg terecht komen. Hierbij passen circulaire contractvormen:

1. Product-service-systemen: pay per use contract & prestatiecontract
2. Koop-terugkoop
3. Koop-verkoop

2 GEEN HONGER



3 GOEDE GEZONDHEID EN WELZIJN



SDG 3 is opgesteld om goede gezondheid te verzekeren en welvaart te promoten voor alle leeftijden. Zonder goede gezondheid kan er geen duurzame ontwikkeling plaatsvinden. Ieder jaar sterven er 6 miljoen kinderen voor hun vijfde levensjaar. Moedersterfte is de afgelopen jaren al flink gedaald, maar hier kunnen we nog flinke stappen in zetten. Er moet een einde komen aan epidemieën zoals HIV/aids, tuberculose, malaria en andere tropische ziekten. Ook willen de Verenigde Naties meer bewustzijn creëren op het gebied van consumeren en verkeer.

Groenoplossingen in werkomgeving

Groenoplossingen in de werkomgeving bieden kansen voor mens en milieu. Uit onderzoek blijkt dat groen op kantoor (meer planten op de werkvloer) zorgt voor stressvermindering en verbetering van het geluksgevoel. Hierdoor stijgt de productiviteit van medewerkers met meer dan 10%.

Employee benefits

Inkoop speelt een zeer belangrijke rol in het realiseren van een passende en stimulerende werkomgeving. De mate van productiviteit van gebouwgebruikers wordt voor 25 - 55% bepaald door de werkomgeving. Zo kun je met jouw inkoopbeleid employee benefits creëren. Dit zijn voordelen die naast loon en salaris worden gegeven aan werknemers. Denk hierbij aan collectieve zorgverzekeringen en personeelsverzekeringen of fietsen voor werknemers aanschaffen middels het fietsplan.

Beweging stimuleren

Door meer lichamelijke beweging op de werkvloer stijgt de productiviteit met meer dan 12 procent. Zo zou je bijvoorbeeld een daily standup kunnen doen. Met nudging kun je werknemers onbewust gezondere keuzes laten maken door een laagdrempelig gezonder alternatief te bieden. Bijvoorbeeld het nemen van de trap in plaats van de lift, sta bureaus en mogelijkheid tot sporten draagt bij aan een verbeterde productiviteit. Hierbij zou je gebruik kunnen maken van de werkkostenregeling (WKR).

Duurzame catering

Voert jouw organisatie een actief beleid op gezonde voeding met haar eigen cateringfaciliteit en/of in samenwerking met haar cateraar? Uit onderzoek blijkt dat dit zorgt voor medewerkers die zich energiever, gelukkiger en gezonder voelen en een verbeterde productiviteit oplevert van meer dan 45%. Ook zou je de kantine duurzamer kunnen maken door lokale of fair trade producten in te kopen. Daarnaast kun je nudging toepassen door gezonder eten beter in beeld te brengen en aantrekkelijker vorm te geven.

Overige maatregelen die een bijdrage leveren aan SDG 3

Naast inkoop en lichamelijke beweging kun je meerdere maatregelen doorvoeren om bijdrage te leveren aan SDG 3. Zo kun je facilitaire producten en diensten afnemen bij Social Enterprise organisaties. Het naleven van de AVG Privacywet en locatie onafhankelijk werken, dragen bij aan een verbeterde welzijn van jouw medewerkers.



SDG 4 is opgesteld om de kwaliteit van onderwijs te verbeteren en levenslang leren voor iedereen te bevorderen. Dit houdt in dat er naast toegang tot basisonderwijs, toegang tot voortgezet- en hoger onderwijs moet komen. Op inhoudelijk vlak dient het onderwijs onderwerpen als duurzame ontwikkeling, duurzame levensstijlen, mensenrechten en gelijkheid tussen mannen en vrouwen te behandelen.

Kwaliteitsonderwijs bevorderen door duurzame inkoop

Je kunt bijdrage leveren aan SDG 4 door maatschappelijk verantwoord in te kopen. Zo ontstaan eerlijke kansen voor iedereen. Door fair trade producten te kopen, investeer je in mensen in ontwikkelingslanden. Via fair trade ontvangen zij een eerlijke prijs voor hun producten en werken zij onder menswaardige omstandigheden. Dus geen kinderarbeid en geen extreem lange werkdagen. Dit heeft als gevolg dat kinderen de kans krijgen om naar school te gaan. Naast het inkopen van fair trade producten kun je als organisatie ook SDG impact realiseren door producten en diensten af te nemen bij Social Firms en/of Social Enterprise organisaties.

Samenwerkingen met maatschappelijke organisaties

Door in verbinding te staan met maatschappelijke organisaties als scholen kun je bijdrage leveren aan SDG 4. Daarnaast hebben deze samenwerkingen een positief effect op jouw imago, worden elkaars belangen behartigd en ontstaat sociale cohesie. Door stageplaatsen te bieden aan studenten ontstaat een betere aansluiting tussen het onderwijs en de arbeidsmarkt. Bovendien kan een vraag vanuit de markt beter gematcht worden.

Duurzame ontwikkeling door Social Return

Social Return is een aanpak om meer werkgelegenheid te creëren voor mensen met een afstand tot de arbeidsmarkt. Social Return wordt door organisaties vaak toegepast in de vorm van contractvoorwaarden. Veelal wordt een streefpercentage van 5% van de opdrachtwaarde gehanteerd. Hiermee worden kwetsbare groepen begeleid richting het zelfstandig kunnen deelnemen op de arbeidsmarkt.

Duurzaamheidscampagnes dragen bij aan bewustwording

In hoeverre is duurzaamheid binnen jouw organisatie een vast onderdeel van het interne en externe communicatiebeleid richting de stakeholders? Dit versterkt het duurzaamheidsimago, draagt bij aan bewustwording en maakt organisaties toekomstbestendig. Duurzaamheid vergroot de connectie met stakeholders, vergroot de klantloyaliteit met 12% en maakt organisaties aantrekkelijk voor sollicitanten. Naast stakeholders te informeren kun je ook campagnes voeren om bewustzijn te creëren. Voorbeelden van duurzaamheidscampagnes zijn:

- Zero waste challenge: Medewerkers uitdagen om in de supermarkt geen verpakkingen meer te kopen;
- Eat good, feel good challenge: Met deze campagne stimuleer je werknemers om gezond te eten door middel van een 14-daags voedingsschema.
- Social ride challenge: Beweging en vitaliteit kun je stimuleren door een maandelijkse social ride challenge voor medewerkers te organiseren.

One FM ketensamenwerking

Om bijdrage te leveren aan SDG 4 kun je leveranciers betrekken bij jouw duurzaamheidsambities. Door het organiseren van One FM ketensamenwerking met leveranciers ontstaat partnership tussen alle betrokkenen. One FM ketensamenwerking is één facility team dat multidisciplinair en lean alle taken frequent afstemt. Hierdoor ontstaat bewustwording en kennisuitwisseling over duurzaamheid, wat uiteindelijk zorgt voor een grotere bijdrage aan duurzaamheidsambities.

4 KWALITEITS- ONDERWIJS

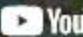


 SDG 4: Kwaliteitsonderwijs

 Share

4 QUALITY
EDUCATION



Watch on  YouTube

5 GENDER- GELIJKHEID



SDG 5 is opgesteld om gelijke rechten tussen mannen en vrouwen wereldwijd te waarborgen. In de praktijk blijkt dat vrouwen en meisjes nog vaak achtergesteld worden ten opzichte van mannen en jongens. Ook in westerse landen heerst nog steeds ongelijkheid tussen mannen en vrouwen: in Nederland verdienen mannen gecorrigeerd 7% meer!

Gelijke rechten door Fair trade inkoop

Je kunt bijdrage leveren aan SDG 5 door fair trade producten in te kopen. Via fair trade ontvangen mensen in ontwikkelingslanden een eerlijke prijs voor hun producten en werken zij onder menswaardige omstandigheden. Zowel meisjes als jongens krijgen hierdoor de kans om naar school te gaan

Social return inkoop en werving

PSO Prestatieladder gecertificeerde organisaties (een keurmerk voor de mate van sociaal ondernemen), of Sociale Werkplaats (SW) bedrijven bieden kansen voor iedereen en maken geen onderscheid in gender. Dit geldt eveneens bij het werven van personeel met een afstand tot de arbeidsmarkt.

Gelijkheid stimuleren met employee benefits

Je kunt als organisatie bijdrage leveren aan SDG 5 door secundaire arbeidsvoorwaarden te hanteren die het makkelijker maken om werk en zorg te combineren. Dit geldt zowel voor mannen als vrouwen. Zo kun je als werkgever mogelijkheid bieden tot flexibele werktijden, een verlofregeling hanteren of financiële tegemoetkoming geven voor kinderopvang kosten.

Facility Management & SDG 5

Facility Management is een vakgebied waar vaak mannen besluitvormende functies vervullen. In het laatste decenium ontstaat een verschuiving in de overhand van het aantal vrouwen in het facilitaire werkvelkd. Ook andere grotere bedrijven moeten zich houden aan een wettelijk streefcijfer in man/vrouw-verhouding. Zij moeten minstens 30% vrouwen en minstens 30% mannen in hun Raad van Bestuur of Raad van Commissarissen hebben.

Gender neutrale toiletten

Door gender neutrale (sanitaire) voorzieningen aan te leggen naast de traditionele voorzieningen, worden werkplekken en bezoekerimtes voor iedereen toegankelijk. Iedereen voelt zich dan welkom binnen jouw organisatie, ongeacht het geslacht.



SDG 6 is opgesteld om schoon water en sanitair voor iedereen op de wereld te realiseren. In principe is er genoeg schoon drinkwater, maar door problemen zoals een slechte infrastructuur of economie, sterven er elk jaar nog miljoenen mensen. Dit door ziekten die veroorzaakt worden door vervuild drinkwater of slechte hygiëne. Zo halen 1,8 miljard mensen hun drinkwater nog steeds uit vervuilde bronnen. Daarnaast kunnen 2,4 miljard mensen op de wereld nog geen gebruik maken van schone toiletten en ander sanitair.

Waterbesparend sanitair

Beschikt jouw organisatie over waterbesparende kranen, douchekop(pen) en toiletstortbakken? Als oude kranen, douchekoppen en toiletstortbakken vervangen worden door waterbesparende varianten, dan kan het waterverbruik met 30% dalen.

Regenwater opvangen

Van ons drinkwater wordt 57% gebruikt voor toiletspoeling, de wasmachine of voor het bewateren van de tuin. Om dit verbruik terug te dringen zou je hemelwater (regenwater) kunnen gebruiken om planten te bewateren en toiletspoeling. Ook kun je regenwater gebruiken voor het wassen van ramen, auto's en (bedrijfs)kleding. Met een regenwateropvangsysteem kun je tot 75% besparen op drinkwatergebruik.

Voldoen aan BREEAM certificering

Een BREEAM certificering zorgt ervoor dat jouw organisatie een bijdrage levert aan SDG 5. BREEAM staat voor Building Research Establishment Environmental Assessment Method en is een internationale methode van certificering voor duurzaamheid, prestaties van individuele gebouwen, gemeenschappen en infrastructuurprojecten. Hierbij wordt een organisatie beoordeeld op 9 categorieën op het gebied van duurzaamheid:

- management
- gezondheid
- energie
- transport
- **water**
- materialen
- afval
- landgebruik
- ecologie
- vervuiling

6 SCHOON WATER EN SANITAIR



7 BETAALBARE EN DUURZAME ENERGIE



SDG 7 is opgesteld om toegang tot betaalbare, betrouwbare, duurzame en moderne energie voor iedereen te verzekeren. Een op de vijf mensen heeft op dit moment nog geen toegang tot energie. Tegelijkertijd is energie een van de grootste problemen van deze eeuw. We halen te veel energie uit kolen, olie en gas. Deze grondstoffen raken een keer op en de brandstof veroorzaakt klimaatverandering. Minimaal 60 procent van de uitstoot van broeikasgassen wordt veroorzaakt door energie.

Energiebesparende maatregelen

De Wet Milieubeheer (wat in 2022 opgaat in de Omgevingswet) verplicht organisaties om energiebesparende maatregelen te treffen met een terugverdientijd van vijf jaar of minder. Verbruikt jouw organisatie meer dan 50.000 kWh elektriciteit of 25.000 m³ aardgas per jaar? Dan valt jouw organisatie onder het Activiteitenbesluit.

Rapportageplicht energiebesparende maatregelen

Organisaties hebben ook een rapportageplicht over de energiebesparende maatregelen die ze treffen. Indien je als organisatie niet voldoet aan de informatieplicht kan een boete van minimaal 1000 euro het gevolg zijn. Heeft jouw organisatie de maatregelen uit de 'Erkende Maatregelen Lijst' al gerapporteerd?

EED Energie-audit

Bij grote organisaties (250 FTE of meer werkzaam, of een jaaromzet van meer dan €50 miljoen én een jaarlijks balanstotaal van meer dan €43 miljoen) geldt de EED Energie-audit. Deze Europese richtlijn is een systematische, vierjaarlijkse aanpak om informatie te verzamelen over het actuele energieverbruik van een onderneming.

De richtlijn geldt niet voor organisaties die beschikken over keurmerken als:

- CO2-prestatieladder
- BREAAAM in-Use
- ISO 14001 + 140051
- ISO 5001
- Milieuthermometer Zorg

Energiemonitoringssysteem

Een energimonitoringssysteem kan 24/7 per gebouw en/of installatie inzicht geven in energieverbruiken. Door een energimonitoringssysteem kan het energiegebruik met 10-30% dalen. Dit is een maatregel van het Activiteitenbesluit (Wet Milieubeheer).

Hernieuwbare energiebronnen

Op het gebied van innovatie kun je bijdragen leveren aan SDG 7 door gebruik te maken van hernieuwbare energie. Dit is het opwekken van energie door bijvoorbeeld zonnepanelen of windmolens. Duurzame bronnen zoals biomassa, waterkracht en aardwarmte kun je ook gebruiken.

Energielabel verplichting

Sinds 2008 is bij verkoop, verhuur of oplevering van utiliteitsgebouwen een geldig energielabel verplicht. Elk kantoor in Nederland - groter dan 100 m² - moet vanaf 2023 minimaal aan energielabel C voldoen. Heeft een kantoor pand label D of lager dan riskeert de eigenaar een boete of zelfs een sluiting. Deze wettelijke verplichting geldt niet voor rijks-, provincie- en gemeentemonumenten én panden die binnen twee jaar gesloopt worden. In 2050 moeten alle bedrijfspanden CO₂-arm zijn en label A hebben.



SDG 8 is opgesteld om fatsoenlijk werk, onder goede werkomstandigheden, te creëren voor iedereen op de wereld. Daarnaast dient het werk economische groei te stimuleren zonder dat het milieu wordt aangetast. Tussen 2016 en 2030 zijn er 470 miljoen extra banen nodig.

Werkomstandigheden bevorderen door duurzame maatregelen

Arbeidsomstandigheden kunnen worden verbeterd door werknemers te stimuleren om gezonder te leven. Dit kun je doen door planten toe te voegen aan werkplekken en beweging te stimuleren. Met gezonde en duurzame eetvoorzieningen kun je het werkklimaat bevorderen. Op het gebied van werkomgeving kun je bijdrage leveren door een passend huisvestingsbeleid op te stellen. In dit beleid dien je rekening te houden met groei/krimp, leegstand en nieuwbouw.

Eerlijke kansen voor iedereen

Het beleid rondom arbeid en facilitaire voorzieningen van jouw organisatie kun je inrichten op een eerlijke wijze. Door rekening te houden met minderheden en maatschappelijke instanties ontstaan kansen voor iedereen. Dit levert een bijdrage aan het derde duurzame ontwikkelingsdoel.

Inkoop met maatschappelijk oogpunt

PSO Prestatieladder gecertificeerde organisaties (een keurmerk voor de mate van sociaal ondernemen), of Sociale Werkplaats (SW) bedrijven bieden kansen voor iedereen. Door in te kopen van PSO en SW organisaties ontstaan eerlijke kansen voor mensen met een achterstand op de arbeidsmarkt. Het hanteren van deze inkoopwijze zorgt dat jouw organisatie voldoet aan de quotumwet.

Maatschappelijk verantwoord werven van personeel

Sinds 2015 is de Participatiewet van kracht met als doel het zorgen voor arbeidsmarkttoeleiding voor mensen met een arbeidsbeperking en/of afstand tot de arbeidsmarkt. Door personeel aan te nemen met een afstand tot de arbeidsmarkt of beperking lever je bijdrage aan SDG 8. Daarbij kun je als organisatie loonkostensubsidie ontvangen.

Eerlijke kansen vanuit onderwijs

In hoeverre staat jouw organisatie in verbinding met het onderwijs? Biedt jouw organisatie stageplaatsen en afstudeeropdrachten aan leerlingen en studenten? Hierdoor ontstaat een betere aansluiting tussen het onderwijs en de arbeidsmarkt en kan opleiding en vraag vanuit de markt beter gematcht worden.

Duurzame samenwerkingsverbanden

Je levert bijdrage aan SDG 8 door duurzame samenwerkingen aan te gaan met maatschappelijk verantwoordelijke instanties. Het beschikbaar stellen van bedrijfsruimte voor maatschappelijke initiatieven is hier een voorbeeld van. Ook kun je als organisatie cohesie bevorderen door samenwerkingen aan te gaan in de regio. Denk aan maatschappelijke organisaties (bijvoorbeeld met het onderwijs), bedrijven en inwoners.

8 EERLIJK WERK EN ECONOMISCHE GROEI



9 INDUSTRIE, INNOVATIE EN INFRASTRUCTUUR



SDG 9 heeft betrekking tot industrie, innovatie en infrastructuur. Een goede infrastructuur speelt een sleutelrol voor iedereen op de wereld. Hoe kun je anders naar je werk reizen, zaken doen of jezelf voorzien in levensmiddelen? In veel ontwikkelingslanden ontbreekt deze fundamentele infrastructuur waardoor technologische ontwikkelingen en industrieën achterblijven.

Technologie en SDG 9

Om industrieën, innovatie en infrastructuur te bevorderen is technologische vooruitgang nodig. Om deze voortgang te bereiken dienen deze drie factoren een duurzame invulling te krijgen. Denk hierbij aan een duurzame en innovatieve invulling van transport, wegen, irrigatie, energie, informatie- en communicatietechnologie. Het doel van de VN is om infrastructuur in 2030 voor iedereen toegankelijk en betaalbaar te maken. Duurzame en inclusieve industrialisatie moet voor meer banen zorgen en het BNP verhogen.

Duurzame huisvesting

Om bijdrage te kunnen leveren aan SDG 9 is het voor organisaties essentieel om systemen op orde te hebben en duurzame invulling te geven aan goederen- en dienstenstromen. Zo kun je een gebouwbeheersysteem aanschaffen: een computersysteem waarmee op afstand het functioneren van verschillende installaties van een gebouw gemonitord en aangestuurd kunnen worden. Dit leidt tot een duurzamer en efficiënter gebruik van installaties. Ook is het belangrijk om een koers uit te zetten voor de huisvesting van je organisatie. Je kunt dit doen door een strategisch huisvestingsbeleid te ontwikkelen en/of door een Duurzaam Meerjaren Onderhoudsplan (DMJOP) op te stellen.

Innovatie

Op het gebied van innovatie kun je bijdragen leveren aan SDG 9 door gebruik te maken van hernieuwbare energie. Denk aan het opwekken van energie via zonnepanelen of windmolens en duurzame bronnen zoals biomassa, waterkracht en aardwarmte. Naast hernieuwbare energiebronnen draagt een innovatieve wijze van vervoer bij aan het behalen van SDG 9. Zo kunnen vervuilende autoritten door levering van goederen en diensten worden verminderd door gebruik te maken van milieuvriendelijke vervoersmiddelen. Grote organisaties kunnen samen met leveranciers hun gebouwen duurzaam bevoorraden vanuit één logistieke hub.

Circulariteit: afval en kantoorartikelen

Door zo veel mogelijk circulair om te gaan met goederen kun je bijdrage leveren aan SDG 9. Circulair wil zeggen dat producten hun waarde zo min mogelijk verliezen en worden hergebruikt in de keten. Je kunt circulariteit bevorderen door afval te scheiden. Door het kantoorafval op de werkvloer te sorteren op 4 afvalstromen (karton, plastic, GFT en restafval) is het mogelijk om 75% van het afval te scheiden. Vervolgens kun je met jouw afvalinzamelaar een contract afsluiten voor duurzame afvalverwerking. Ook zou je kantoorartikelen kunnen recycleren tot ander product. Op deze manier gaan zo min mogelijk grondstoffen verloren.



SDG 10 is opgesteld om ongelijkheid in en tussen landen terug te dringen. Volgens het World Inequality Report bezitten de rijkste 10% van de volwassenen in de wereld ongeveer 60-80% van de rijkdom, terwijl de armste helft minder dan 5% bezit. De coronapandemie heeft de inkomenskloof en ongelijkheid wereldwijd versneld.

Social Enterprise inkoop & Social Return

Hoe kan jouw organisatie bijdragen aan SDG 10? Door in te kopen bij PSO Prestatieladder gecertificeerde organisaties (een keurmerk voor de mate van sociaal ondernemen), of Sociale Werkplaats (SW) stimuleer je de werkvoorziening voor mensen met een afstand tot de arbeidsmarkt. Dit zorgt er evengoed voor dat het aantal plaatsingen van mensen met een afstand tot de arbeidsmarkt groeit. Je kunt natuurlijk als organisatie er ook zelf voor kiezen om mensen met een afstand tot de arbeidsmarkt op te leiden binnen het bedrijf.

Culturele diversiteit

Verder kun je in jouw wervingsproces extra rekening houden met culturele diversiteit. Iedereen verdient een eerlijke kans om aangenomen te worden, ongeacht zijn culturele afkomst of etniciteit. Je kunt culturele diversiteit op de werkvloer bevorderen door bijvoorbeeld halal of vegetarisch eten aan te bieden in de kantine, meditatie ruimtes te creëren, aandacht schenken aan verschillende soorten feestdagen en het aanpassen van de werkstructuur.

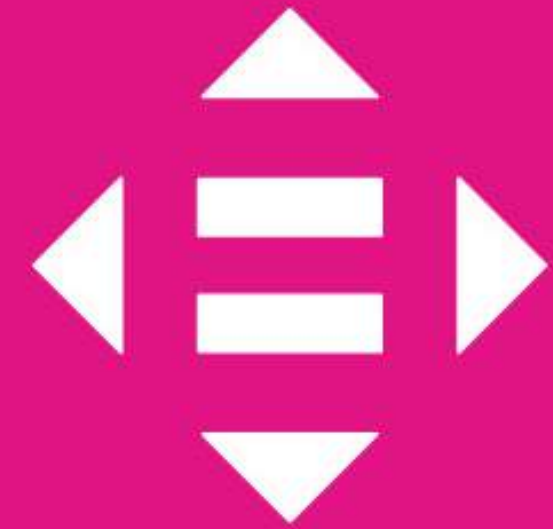
Duurzame samenwerkingsverbanden

Je kunt bijdrage leveren aan SDG 10 door duurzame samenwerkingen aan te gaan met maatschappelijk verantwoordelijke instanties. Het beschikbaar stellen van bedrijfsruimte voor maatschappelijke initiatieven is hier een voorbeeld van. Ook kun je als organisatie cohesie bevorderen door samenwerkingen aan te gaan in de regio. Samenwerkingen met maatschappelijke organisaties (bijvoorbeeld met het onderwijs), bedrijven en inwoners bijvoorbeeld.

Fair trade om gelijkheid in ontwikkelingslanden te stimuleren

Door fair trade producten te kopen, investeer je in mensen in ontwikkelingslanden. Via fair trade ontvangen zij een eerlijke prijs voor hun producten en werken zij onder menswaardige omstandigheden. Dus geen kinderarbeid en geen extreem lange werkdagen. Maar wel aandacht voor milieuvriendelijke productieprocessen. De inkomensongelijkheid zal hierdoor mondiaal afnemen.

10 ONGELIJKHEID VERMINDEREN



11 DUURZAME STEDEN EN GEMEENSCHAPPEN



SDG 11: Duurzame steden en gemeenschappen



Share



Watch on YouTube

SDG 11: 'Maak steden en menselijke nederzettingen inclusief, veilig, veerkrachtig en duurzaam' is een breed inzetbaar doel. Dit doel is ontstaan als gevolg van de verstedelijking. Verstedelijking wil zeggen dat het aantal mensen dat in de stad woont, stijgt en in de toekomst blijft toenemen. In 2030 wordt verwacht dat zo'n 60 procent van de wereldbevolking in de stad woont. Het grootste deel van deze verstedelijking vindt plaats in ontwikkelingslanden, waar 823 miljoen mensen in sloppenwijken gevestigd zijn.

Een duurzame inrichting van steden bevordert het vermogen om bronnen efficiënt in te zetten, technologische innovaties door te voeren en minder grondstoffen en energie te gebruiken. Een bijdrage leveren aan SDG 11 leidt tot betere kansen en toegang tot basisvoorzieningen voor iedereen.

Duurzame huisvesting

Op het gebied van huisvesting gelden allerlei regelingen en maatregelen die je kunt doorvoeren in jouw organisatie. Allereerst kun je het volwassenheidsniveau van de huisvestingsfunctie meten:

- Heeft jouw organisatie een strategisch huisvestingbeleid? Dit is een plan waarin over een periode van 10 - 20 jaar wordt gekeken naar de huisvestingsbehoefte van een organisatie en waarin bijvoorbeeld rekening wordt gehouden met krimp/groei, leegstand en nieuwbouw;
- Is er een DMJOP (duurzaam meerjaren onderhoudsplan)? Dit is een plan voor de komende 5 tot 40 jaar waarin het onderhoudsplan en de bijbehorende kosten zijn opgenomen voor het in stand houden van de gebouwen;
- Zijn alle vergunningen met betrekking tot huisvesting op orde? Dit zijn bijvoorbeeld de gebruiksvergunningen, energiecificaten, asbestinventarisatie, ontruimingsplannen, BHV en opslag chemicaliën.

Gezondheid en welzijn bevorderen met SDG 11

Om de gezondheid en welzijn van werknemers te bevorderen kun je als organisatie meerdere maatregelen nemen. Uit onderzoek blijkt dat groen op kantoor (meer planten op de werkvloer) zorgt voor stressvermindering en verbetering van het geluksgevoel. Hierdoor stijgt de productiviteit van medewerkers met meer dan 10%.

Ook is het binnenklimaat van grote invloed op het welzijn van jouw medewerkers. Denk hierbij aan de kwaliteit van de lucht, temperatuur (thermisch comfort), licht (visueel comfort) en geluid (akoestisch comfort). In de Arbowet en in het 'Programma van Eisen Frisse Scholen' klasse A, B, of C bevinden zich gestelde eisen voor jouw organisatie.

Van Afval naar Grondstof naar Zero Waste

Door afval te minimaliseren en - meest ideaal - niets meer tot afval te laten worden, ontstaat een kantooromgeving zonder afval. Dit kun je doen door circulariteit onderdeel uit te laten maken van het inkoopbeleid. Hierbij kom je bij de aanschaf van producten een gegarandeerde levensduur overeen. Bij contractvorming kun je vaststellen dat producten hergebruikt moeten worden in en niet op de afvalberg belanden.

Duurzaam omgaan met watervoorzieningen

Met duurzaam gebruik van watervoorzieningen kun je als organisatie bijdrage leveren aan SDG 11. Zo kun je waterverbruik met 30% verminderen door gebruik te maken van waterbesparende kranen, douchekoppen en toiletstortbakken. Ook geven steeds meer organisaties een duurzame invulling aan waterverbruik door hemelwater te gebruiken om toiletten door te spoelen. Naast huisvesting, klimaat en watervoorzieningen kun je als organisatie nog veel meer maatregelen doorvoeren om bijdrage te leveren aan SDG 11. Denk aan printgedrag, afvalscheiding, vermindering van uitstoot door slimmer vervoer, vrijwilligersbeleid en informatiebeveiliging.

SDG 12 is opgesteld om duurzamer en efficiënter te produceren en consumeren. Ongeveer een derde van wat de wereld produceert aan voedsel, haalt niet eens ons bord. Ook is het twaalfde duurzame ontwikkelingsdoel opgesteld om productie schoner te maken en zo de hoeveelheid chemicaliën en ander afval in de lucht, water en bodem te verminderen.

Duurzaam inkoopbeleid

Door een paragraaf over duurzaamheid op te nemen in het inkoopbeleid van de organisatie kun je bijdrage leveren aan SDG 12. Hierin staan voorwaarden op het gebied van duurzaamheid waaraan leveranciers bij het afsluiten van een overeenkomst moeten voldoen. Aanvullend op dit inkoopbeleid kun je One FM ketensamenwerking starten om partnership te bevorderen.

One FM ketensamenwerking is één facility team dat multidisciplinair en lean alle taken frequent afstemt. Hierdoor ontstaat bewustwording en kennisuitwisseling over duurzaamheid, wat uiteindelijk zorgt voor een grotere bijdrage aan duurzaamheidsambities. Maar waar moet je op letten bij duurzame inkoop?

Het inkoopproces van jouw organisatie kun je verduurzamen door lokaal in te kopen. Door producten en diensten bij leveranciers uit de regio af te nemen, wordt een positieve bijdrage geleverd aan de lokale economie en bedrijvigheid.

Ook is minder transport nodig wat zorgt voor minder CO2-uitstoot en impact op het milieu. Naast het lokaal inkopen van voedselvoorziening kun je in samenwerking met de cateraar een actief beleid voeren op het voorkomen van voedselverspilling. Bij een 100% duurzame koffievoorziening is in de hele keten van productie tot levering sprake van een gezond evenwicht tussen economische, sociale én ecologische belangen.

Van Afval naar Grondstof naar Zero Waste

Door afval te minimaliseren en - meest ideaal - niets meer tot afval te laten verworden, ontstaat een kantooromgeving zonder afval. Dit kun je doen door circulariteit onderdeel uit te laten maken van het inkoopbeleid. Hierbij kom je bij de aanschaf van producten een gegarandeerde levensduur overeen.

Bij contractvorming stel je vast dat producten (in de toekomst) hergebruikt kunnen worden en niet op de afvalberg belanden. Daarnaast kun je afvalprocessen verduurzamen door afval te scheiden en voedselverspilling voorkomen. Voedselverspilling ontstaat in elke schakel van de keten, van inkoop en opslag tot distributie, bereiding en verwerking van restanten. Circa 53% van de voedselproductie wordt nu nog verspild.

Duurzaam huisvestingsbeleid

Om bijdrage te leveren aan SDG 12 kun je het huisvestingsbeleid van jouw organisatie verduurzamen. Zo gelden er allerlei regelingen en maatregelen die je kunt doorvoeren in jouw organisatie. Allereerst kun je het volwassenheidsniveau van de huisvestingsfunctie meten door een blik te werpen op het strategisch huisvestingsbeleid en de vergunningen. Ook kun je een Duurzaam Meerjaren Onderhoudsplan (DMJOP) opzetten. Dit is een plan voor de komende 5 tot 40 jaar waarin het onderhoudsplan en de bijbehorende kosten staan opgenomen voor het in stand houden van gebouwen.

EED Energie-audit

Bij grote organisaties (250 FTE of meer werkzaam, of een jaaromzet van meer dan €50 miljoen én een jaarlijks balanstotaal van meer dan €43 miljoen) geldt de EED Energie-audit. Deze Europese richtlijn is een systematische, vierjaarlijkse aanpak om informatie te verzamelen over het actuele energieverbruik van een onderneming. De richtlijn geldt niet voor organisaties die beschikken over keurmerken als:

- CO2-prestatieladder
- BREAAAM in-Use
- ISO 14001 + 140051
- ISO 5001
- Milieuthermometer Zorg.

12 VERANTWOORDE CONSUMPTIE EN PRODUCTIE



13 KLIMAATACTIE



SDG 13 “Klimaatactie” is opgesteld om klimaatverandering en de impact hiervan te bestrijden. De opwarming van de aarde heeft grote gevolgen voor miljoenen mensen en de natuur. Zo smelten de poolkappen en wordt het inkomen van vele mensen bedreigd door de extreme weersomstandigheden die de opwarming met zich mee brengt. Kortom: We moeten iets doen voordat het te laat is!

CO2-Footprint

Jouw organisatie kan een bijdrage leveren aan SDG 13 door verschillende aspecten door te voeren. Zo is het belangrijk om duidelijk inzicht te verkrijgen in het energieverbruik van de organisatie. Dit kun je doen via een energiemonitoringsysteem. Naast energieverbruik hebben andere factoren als watergebruik en afval invloed op de duurzaamheid van de organisatie. Het is dan ook essentieel om de CO2-footprint in kaart te brengen. Een CO2-footprint geeft inzicht in de CO2-uitstoot die een organisatie veroorzaakt: dat kan zijn door elektriciteit, gas, afval, transport (zakelijk of woon-werkverkeer), water en papierverbruik.

Regionale inkoop

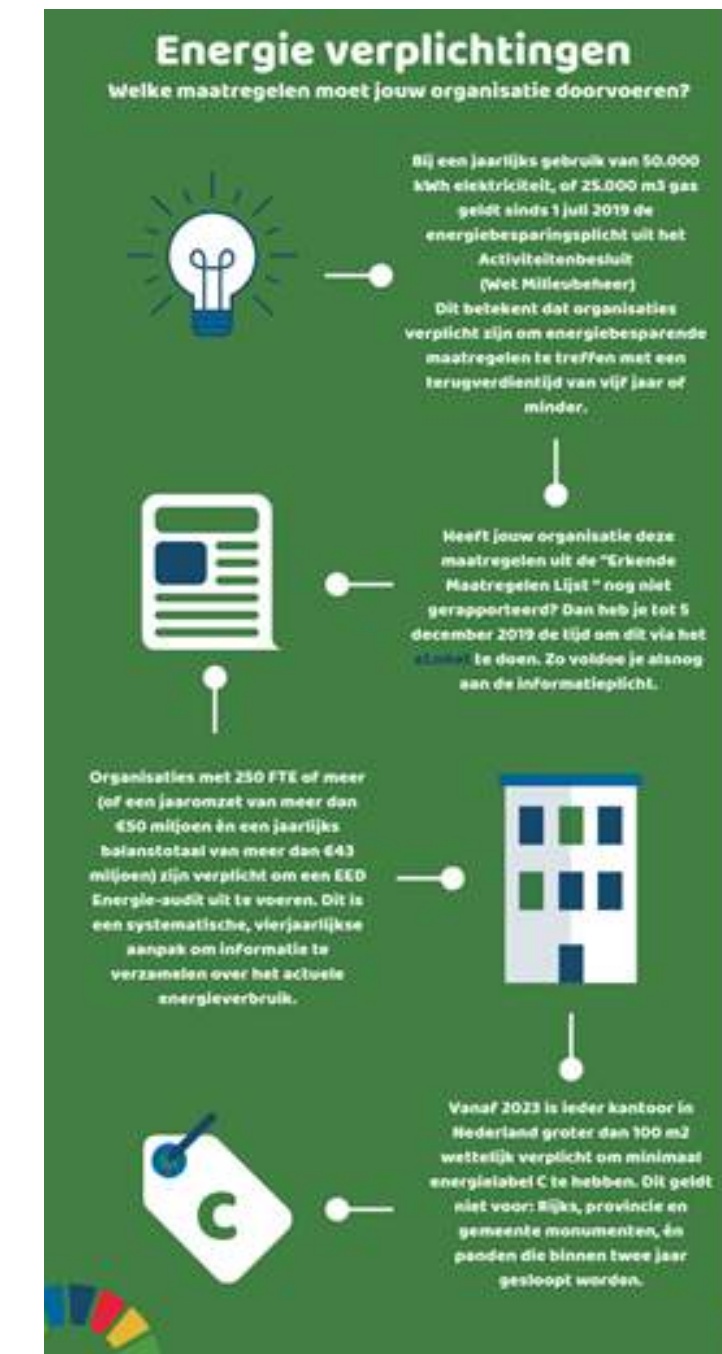
In hoeverre levert jouw organisatie een positieve bijdrage aan de lokale economie door het inkopen van producten en diensten bij leveranciers uit de regio? Hierdoor lever je een positieve bijdrage aan de lokale economie, bedrijvigheid en er is minder transport nodig wat zorgt voor minder CO2-uitstoot.

Activiteitenbesluit & rapportageplicht

De overheid wil organisaties verplichten om bedrijfsprocessen duurzamer in te richten. Zo geldt per 1 juli 2018 het Activiteitenbesluit (wat in 2022 opgaat in de Omgevingswet). Dit betekent dat organisaties verplicht zijn om energiebesparende maatregelen te treffen met een terugverdientijd van vijf jaar of minder. Daarnaast heb je een rapportageplicht over energiebesparende maatregelen.

Minimaal Energielabel C

Elk kantoor in Nederland - groter dan 100 m² - is vanaf 2023 wettelijk verplicht aan minimaal energielabel C te voldoen. Dit geldt niet voor rijks-, provincie- en gemeentemonumenten én panden die binnen twee jaar gesloopt worden. In 2050 moeten alle bedrijfspanden CO2-arm zijn en label A hebben.



SDG 14 is opgesteld om kwaliteit van leven in het water te waarborgen. Dit betreft duurzaam gebruik van de oceanen, de zeeën en de maritieme hulpbronnen die samen drie kwart van het aardoppervlak bedekken. Ons drinkwater, ons weer, klimaat, de kusten, veel van ons eten en zelfs de lucht die we inademen zijn afhankelijk van de zee. Jaarlijks belandt 12,7 miljoen ton plastic afval in oceanen.

Onderhoudscontracten voor gebouw-installaties

Je levert bijdrage aan SDG 14 door duurzame onderhoudscontracten af te sluiten voor gebouwinstallaties. Hierbij dien je als organisatie rekening te houden met de huidige wetgeving zoals wettelijke keuringen, onderhoud en beheeractiviteiten. Dit is bijvoorbeeld het Waterleiding besluit Legionella preventie, Elektrakeuringen op installaties en gebruiksmiddelen, verwarming en koelinstallaties en liftinstallaties. Onderhoudscontracten kunnen inspanningsgericht, prestatiegericht, verduurzamingsgericht of besparingsgericht zijn.

Paragraaf duurzaam inkoopbeleid

Heeft jouw organisatie in haar inkoopbeleid en inkoopvoorwaarden een paragraaf over duurzaamheid opgenomen? Dit is een paragraaf waarin de duurzaamheidsambities voor de komende jaren staan beschreven en duurzame voorwaarden waaraan leveranciers bij het afsluiten van een overeenkomst aan moeten voldoen.

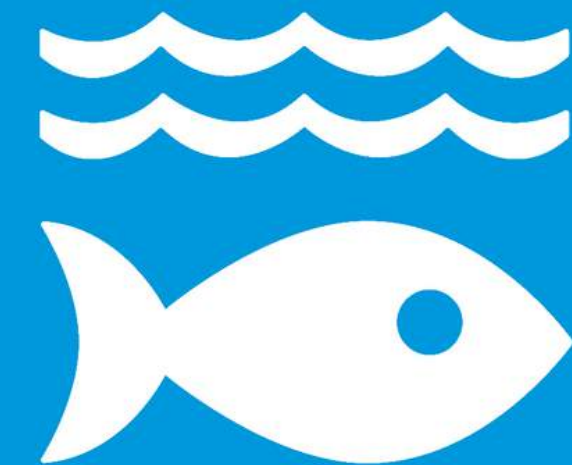
Van Afval naar Grondstof naar Zero Waste

Door afval te minimaliseren en - meest ideaal - niets meer tot afval te laten verworden, ontstaat een kantooromgeving zonder afval. Je kunt als organisatie hierin een actief beleid voeren. Dit kan gestimuleerd worden door circulariteit onderdeel uit te laten maken van het inkoopbeleid. Bijvoorbeeld door bij aanschaf van producten een gegarandeerde levensduur overeen te komen en in de contractvorming te borgen dat producten volledig of op product-, component- en materiaalniveau hergebruikt kunnen worden en niet op de afvalberg belanden.

Duurzaamheidscampagnes

Met bewustwordingscampagnes kun je jouw medewerkers stimuleren om bewust om te gaan met plastic afval. Ook zorgt dit voor meer betrokkenheid van medewerkers in de duurzame bedrijfsvoering die jouw organisatie voor ogen heeft. Een bekende duurzame bewustwordingscampagne is de Zero Waste challenge. Hierbij daag je medewerkers uit om in supermarkten geen verpakkingsmateriaal meer te kopen.

14 LEVEN IN HET WATER



15 LEVEN OP HET LAND



SDG 15 is opgesteld om het gebruik van ecosystemen te verduurzamen. De aarde verliest jaarlijks 13 miljoen hectare bos. Daarbij ontstaat jaarlijks een woestijnvorming van 3,6 miljard hectare. In Nederland zie je ook problemen met betrekking tot ontbossing: Ongeveer 33% van de boomsoorten in Nederland staan op de Rode Lijst en zijn dus bedreigd.

Duurzaamheidsparagraaf opnemen in inkoopvoorwaarde

Door een paragraaf over duurzaamheid op te nemen in het inkoopbeleid kun je bijdrage leveren aan SDG 15. Dit is een paragraaf waarin de duurzaamheidsambities voor de komende jaren staan beschreven. Daarnaast kun je een paragraaf over inkoopvoorwaarden opnemen. Dit zijn voorwaarden op het gebied van duurzaamheid waaraan leveranciers bij het afsluiten van een overeenkomst moeten voldoen. Deze paragrafen zorgen ervoor dat externe partijen rekening dienen te houden met duurzaamheid en dat jouw organisatie zich kan profileren als betekenisvol.

Groenoplossingen in werkomgeving

Groenoplossingen in de werkomgeving bieden kansen voor mens en milieu. Uit onderzoek blijkt dat groen op kantoor (meer planten op de werkvloer) zorgt voor stressvermindering en verbetering van het geluksgevoel. Hierdoor stijgt de productiviteit van medewerkers met meer dan 10%. Het plaatsen van groen rondom de werkomgeving draagt bij aan het bestrijden van ontbossing en een beter milieu. Dit kun je doen door een groen dak (ecologisch isoleren) te plaatsen en door bomen en bloemen te planten.

Printbeleid

Maakt jouw organisatie gebruik van een Follow Me printoplossing voor het vrijgeven van printopdrachten? Dit is een printoplossing waarmee medewerkers printopdrachten op elke gekoppelde of multifunctional printer kunnen printen. Printopdrachten worden pas vrijgegeven na identificatie met een chipkaart, token, of code. Dit voorkomt onnodig papier- en elektriciteitsverbruik. Een printbeheeroplossing (managed print services) houdt toezicht op al het print- en multifunctional apparatuur binnen een organisatie. Hierdoor is het mogelijk om printgewoonten te controleren en papiergebruik te verminderen.

Inkoop fair trade producten

Door fair trade producten te kopen, investeer je in mensen in ontwikkelingslanden. Via fair trade ontvangen zij een eerlijke prijs voor hun producten en werken zij onder menswaardige omstandigheden. Ook wordt bij fair trade productie aandacht besteed aan milieuvriendelijke productieprocessen. Je kunt hier een actief beleid op voeren met jouw cateringfaciliteit.



Zonder vrede, veiligheid en rechtvaardigheid is duurzame ontwikkeling vrijwel onmogelijk. SDG 16 is opgesteld om geweld en corruptie te bestrijden. Ook dienen rechtssystemen met dit ontwikkelingsdoel te worden versterkt op nationaal en internationaal niveau. Momenteel kost corruptie, diefstal en belastingontwijking ontwikkelingslanden 1,26 miljard dollar per jaar.

Veiligheidsmaatregelen doorvoeren in huisvesting

Jouw organisatie kan bijdrage leveren aan SDG 16 door een veilige werkomgeving te creëren voor medewerkers. Dit kun je doen door onderhoudscontracten conform de geldende wetgeving af te sluiten voor gebouwinstallaties. Denk aan waterleidingen, elektra, verwarming, koelinstallaties of liften. In deze contracten neem je werkzaamheden als wettelijke keuringen, onderhoud en beheeractiviteiten op. Het is belangrijk dat je checkt of alle vergunningen op orde zijn. Dit betreft de gebruiksvergunningen, energiecertificaten, asbestinventarisatie, ontruimingsplannen, BHV en opslag chemicaliën.

Databescherming waarborgen in jouw organisatie

Veiligheid houdt ook in dat er secuur wordt omgegaan met gegevens: zowel intern als van klanten. Naast het voldoen aan de AVG Privacy wet kun je als organisatie meerdere beleidsplannen opstellen om bijdrage te leveren aan SDG 16.

ICT-beleid

Heeft jouw organisatie een ICT-beleid? Een ICT-beleid heeft als doel de strategische ambitie van een organisatie te vertalen naar een stappenplan voor een periode van 5 tot 10 jaar. In dit plan staat hoe de bestaande situatie op technologisch vlak dient te komen tot de gewenste ICT-situatie. Onderdelen die in dit plan worden meegenomen zijn gebruiksvoorschriften en vervangingsrichtlijnen. Zo kan het zijn dat Wifi dient te worden uitgeschakeld bij geen gebruik of dat nieuwe apparatuur bij aanschaf wordt getoetst op de richtlijn duurzame energie.

E-Waste beleid

In hoeverre beschikt jouw organisatie over een E-Waste beleid? Dit is een protocol waarin staat beschreven wat er met E-Waste wordt gedaan binnen een organisatie. E-Waste bestaat uit afgedankte of elektronische apparaten die mogelijk vertrouwelijke informatie bevatten.

Data opslag professionaliseren

Beschikt jouw organisatie over een overzicht van alle applicaties die gebruikt worden? En waar draaien deze applicaties? Een totaaloverzicht van alle aanwezige en functionerende applicaties in een organisatie geeft inzicht of alle data applicatie veilig, effectief, op juiste wijze worden gebruikt en/of opgeslagen. Denk hierbij aan een volwaardig CRM systeem in plaats van Outlook-contacten en Excellijstjes.

16 VREDE, VEILIGHEID EN STERKE PUBLIEKE DIENSTEN



17 PARTNERSCHAP OM DOELSTELLINGEN TE BEREIKEN



SDG 17 is opgesteld om een nieuw mondiaal partnerschap tussen organisaties en instanties te starten. Alleen met partnerschap kunnen we alle duurzame ontwikkelingsdoelen realiseren. Hierbij staat een samenwerking ter bevordering van technologie, kennisoverdracht, handel, data en ontwikkelingshulp centraal.

Overeengekomen steunniveaus

Ontwikkelde landen zijn verplicht om steun aan minder ontwikkelde landen te bieden. SDG 17 is opgesteld omdat niet alle ontwikkelde landen hieraan voldoen. Veel ontwikkelingslanden hebben bijvoorbeeld geen toegang tot financiële en technische middelen. Meer dan 4 miljard mensen hebben nog geen toegang tot internet, waarvan 90% zich bevindt in ontwikkelingslanden. Daarnaast profiteren veel westerse fabrikanten en consumenten van oneerlijke handelsbeperkingen wat leidt tot verstoringen in mondiale agricultuur markten.

Van duurzaamheidsambities naar maatregelen

Van organisaties wordt verwacht dat SDG's geïntegreerd zijn in hun strategie, in hun bedrijfsvoering en dat zij hierover rapporteren. De eerste stap, om een bijdrage te leveren aan SDG 17, is het opstellen van duurzame ambities. Daarna kan een vertaalslag worden gemaakt naar concrete maatregelen. Door deze maatregelen te koppelen aan de 17 duurzame ontwikkelingsdoelen ontstaat een nieuwe taal van verslaggeving. Deze verslaggeving wordt vormgegeven door de rol die organisaties spelen in het oplossen van maatschappelijke problemen.

Betrek stakeholders bij duurzaamheidsmaatregelen

Door belanghebbenden, interne en externe stakeholders, te betrekken bij duurzaamheidsambities ontstaat draagvlak. Bovendien vergroot dit de kans op succes. Je kunt als organisatie een stuurgroep formeren waarin stakeholders de dialoog aangaan. Vervolgens kun je hier invulling aan geven door het inkoop- en huisvestingsbeleid te bespreken.

Duurzame samenwerkingen

Nadat je maatregelen hebt opgesteld en bent overeengekomen, kun je concrete acties uitvoeren. Zo kun je als organisatie SDG impact maken door duurzame samenwerkingen aan te gaan. Koop bijvoorbeeld producten en diensten in bij regionale leveranciers uit de regio. Zo steun je de lokale economie en is minder transport nodig wat zorgt voor minder CO2-uitstoot.

Of ontwikkel een samenwerkingsbeleid met inwoners, bedrijven en instanties uit de regio. Door een actief beleid te voeren waarbij samenwerking centraal staat, wordt de sociale cohesie bevorderd. Ook heeft dit een positief effect op het behartigen van belangen en het imago van jouw organisatie.



Ben jij al klaar voor de wereld van morgen?

Je komt erachter tijdens de SDG Masterclass!

[Meer informatie](#)

SUB
SUSTAINABLE BOOST®

Op weg naar een toekomstbestendige facilitaire bedrijfsvoering!
Maximale impact door samenwerking, verbinding en anders (sociaal) inkopen!

SUB
SUSTAINABLE BOOST®

Adres:

Fluorietweg 17

1812 RR Alkmaar

Tel: 085 – 0609 202

info@sustainableboost.nl